

AZ.033.1.2023

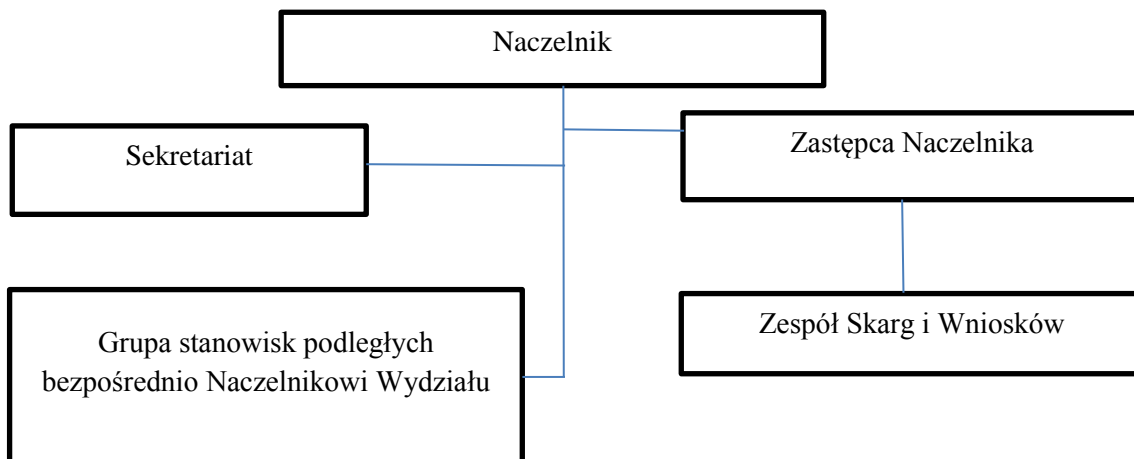
SPRAWOZDANIE

z działalności kontrolnej Wydziału Kontroli KWP w Krakowie za 2022 rok.

W roku sprawozdawczym Wydział Kontroli KWP w Krakowie realizował kontrole, zgodnie z *Planem kontroli* Wydziału Kontroli Komendy Wojewódzkiej Policji w Krakowie na rok 2022, znak sprawy AZ.033.3.2021. Dodatkowo, Komendant Wojewódzki Policji w Krakowie zarządził przeprowadzenie jednej kontroli nieprzewidzianej w rocznym planie kontroli.

Działalność kontrolną prowadzono w oparciu o przepisy ustawy z dnia 15 lipca 2011 roku *o kontroli w administracji rządowej* /Dz. U. z 2020 r., poz. 224/ oraz decyzji nr 65 Ministra Spraw Wewnętrznych z dnia 31 maja 2012 roku w *sprawie wprowadzenia do stosowania wytycznych w zakresie zasad i trybu przeprowadzania kontroli w urzędach obsługujących organy lub w jednostkach organizacyjnych podległych lub nadzorowanych przez Ministra Spraw Wewnętrznych* /Dz. Urz. MSW poz. 43 ze zm./. W toku czynności kontrolnych stosowano *Standardy kontroli w administracji rządowej* z dnia 31 sierpnia 2017 roku.

1. Schemat organizacyjny Wydziału Kontroli (stan etatowy, fluktuacja kadry).



Wydział Kontroli KWP w Krakowie liczy 29 etatów, w tym 25 policyjnych i 4 pracownice, z czego 2 w korpusie służby cywilnej (starszy inspektor, starszy specjalista - mianowany urzędnikiem służby cywilnej) oraz 2 stanowiska pracownice nieobjęte mnożnikowym systemem wynagradzania (sekretarka, starszy technik). Czynności kontrolne realizowało siedemnastu policjantów oraz pracownik Policji (ksc).

W roku 2022 fluktuacja w Wydziale Kontroli KWP w Krakowie przebiegała w następujący sposób. Jedna funkcjonariuszka odeszła ze służby na zaopatrzenie emerytalne, a druga została przeniesiona na stanowisko w innej jednostce.

2. Liczba kontroli przeprowadzonych w 2022 roku przez Wydział Kontroli KWP w Krakowie.

Kontrole		Kontrole				Ogółem
		Tryb zwykły	Tryb uproszczony	Planowe	Poza planem	
Liczba						
przeprowadzonych kontroli		42	1	42	1	43
skontrolowanych podmiotów		42	1	42	1	43
Skierowanych w wyniku kontroli:	wniosków do prokuratury w celu wszczęcia postępowania przygotowawczego	0	0	0	0	0
	wniosków o wszczęcie postępowań dyscyplinarnych	0	0	0	0	0
	zawiadomień o naruszeniu dyscypliny finansów publicznych	0	0	0	0	0
	innych zawiadomień (np. do CBA)	0	0	0	0	0
kontroli rozpoczętych a niezakończonych w okresie sprawozdawczym (są to kontrole, w których na dzień 31.12.2020 r. czynności kontrolne były w trakcie realizacji, lub brak było podpisanego protokołu przez kontrolera)		0	0	0	0	0
niezrealizowanych kontroli zaplanowanych na 2022 r.		0	0	0	0	0
średniego czasu trwania kontroli w dniach roboczych		39	24	39	24	

3. W wyniku przeprowadzonych i zakończonych w 2022 roku kontroli nie skierowano wniosków i zawiadomień, o których mowa w zamieszczonej powyższej tabeli.

4. Wyniki kontroli zakończonych w 2022 roku.

<u>Wyniki oceny kontroli</u>	<u>Liczba zakończonych kontroli</u>
Pozytywne	12
Pozytywne z uchybieniami	7
Pozytywne z nieprawidłowościami	23
Negatywne	1

5. Najistotniejsze nieprawidłowości, które skutkowały sformułowaniem znaczących¹ lub kluczowych² zaleceń pokontrolnych.

<u>Obszar kontroli</u>	<u>Nieprawidłowość</u>	<u>Przyczyny powstania nieprawidłowości</u>
Ocena organizacji przyjmowania, rozpatrywania i załatwiania skarg i wniosków w KPP w Miechowie.	a) nieprzestrzeganie wymogu formalnego określonego w art. 135i ust. 6 ustawy <i>o Policji</i> ,	a) zaniechanie przez rzecznika dyscyplinarnego zapoznania obwinionego z uzupełnionymi aktami postępowania, b) niewłaściwe stosowanie przepisu,
Ocena dokumentowania i naliczania należności z tytułu dojazdów do służby funkcjonariuszy Policji w KPP w Olkuszu i w Chrzanowie.	a) błędne naliczenia należności, wynikające z umieszczenia niezgodnej ze stanem faktycznym ilości dni w służbie w wykazach dodatkowych należności,	a) omyłki popełniane przy sporządzaniu wykazów przez osoby z poszczególnych jednostek komórek organizacyjnych, skutkujące ponownym przeliczeniem wszystkich należności,
Ocena dokumentowania i naliczania należności z tytułu dojazdów do służby funkcjonariuszy KPP w Suchej Beskidzkiej Policji w okresie od 1 czerwca do 31 sierpnia 2022 roku.	a) błędne naliczenie należności za dojazd do miejsca pełnienia służby, b) niezgodności w ilości służb wykazanych pomiędzy listami obecności a zapisami w SWD, c) brak zatwierdzenia przez Komendanta Powiatowego Policji w Suchej Beskidzkiej części raportów o zwrot kosztów dojazdu do miejsca pełnienia służby,	a) nierzetelne sporządzanie dokumentacji w postaci wykazów dodatkowych należności,
Ocena terminowości przesyłania wniosków odwołujących uprawnienia osób pracujących w systemach teleinformatycznych Policji w sytuacji zwolnienia lub zmiany jednostki bądź komórki organizacyjnej w KPP w Oświęcimiu.	a) sporządzanie wniosków, dot. systemów teleinformatycznych, niezgodnie z terminami określonymi w aktach prawnych regulujących procedury cofania poszczególnych uprawnień,	a) błędna interpretacja obowiązujących procedur, b) niedopatrzenie kwestii związanych ze zmianą uprawnień,
Ocena działań w zakresie ujawniania i zabezpieczania mienia w postępowaniach przygotowawczych w sprawach o przestępstwa z Rozdziału XXXV Ustawy z dnia 6 czerwca 1997 r. Kodeks karny w KPP w Myślenicach i KPP w Nowym Targu.	a) niewypełnianie na bieżąco w ERCDS formularzy <i>kart sprawdzeń mienia</i> , brak wydruków kart i dołączenia ich do akt kontrolnych spraw (nie stosowanie przepisu § 40a Wytycznych nr 3 KGP z dnia 30 sierpnia 2017 r. w <i>sprawie wykonywania niektórych czynności dochodzeniowo-śledczych przez policjantów</i>), b) niedostateczny nadzór w zakresie czynności dochodzeniowo-śledczych, dot. stosowania ww. przepisu oraz ustalania składników majątkowych sprawców,	a) niedostateczna znajomość dostępnych metod/ źródeł uzyskania informacji, dot. składników majątkowych sprawców oraz przepisów w tym zakresie, b) niewystarczający nadzór,
Ocena czynności w sprawach poszukiwań osób zaginionych w KPP w Nowym Targu.	a) brak określonego poziomu poszukiwań na sporządzonym zawiadomieniu o zaginięciu, b) zakończenie poszukiwań bez osobistego (w tym przypadku przez Policję innego państwa) dotarcia do osoby, jedynie w oparciu o kontakt internetowy,	a) niedbalstwo/roztargnienie w przypadku kwalifikacji poziomu poszukiwań, b) nieznanostwo przepisu precyzującego okoliczności uprawniające do zakończenia poszukiwań (§ 29 ust. 1 pkt. 1 zarządzenia nr 48 KGP),
Ocena pracy dochodzeniowo – śledczej w postępowaniach przygotowawczych trwających powyżej trzech	a) postępowania sprawdzające prowadzone z nieuzasadnionym naruszeniem terminu określonego przepisem art. 307 § 1 k.p.k., b) czynności wykonywane w ramach postępowań	a) niestosowanie obowiązujących przepisów k.p.k. przez referentów poszczególnych postępowań oraz brak właściwego nadzoru,

¹ **Znaczące zalecenie/wniosek/rekomendacja** – brak realizacji skutkuje utrzymaniem stanu nieprawidłowości – tj. działania lub zaniechania działania, które w świetle kryteriów oceny należałoby uznać np. za nielegalne, niegospodarne, niecelowe, nierzetelne, niewydajne, nieskuteczne lub niezgodne z przyjętym programem lub polityką Rządu. Do tej grupy zaliczyć należy również takie zalecenie/wniosek/rekomendację, którego celem nie jest usunięcie nieprawidłowości, ale wprowadzenie istotnej zmiany w działalności jednostki kontrolowanej.

² **Kluczowe(krytyczne) zalecenie/wniosek/rekomendacja** – niewykonanie skutkuje utrzymaniem lub doprowadzi do powstania takiej nieprawidłowości, która zagraża lub uniemożliwia realizację zadań kontrolowanej jednostki lub takie zalecenie/wniosek/rekomendacja, którego celem nie jest usunięcie nieprawidłowości, ale wprowadzenie istotnych zmian systemowych.

miesiące, w aspekcie przestrzegania procedur, rytmiczności i terminowości wykonywanych czynności w KPP w Proszowicach.	przygotowawczych prowadzono nie zachowując zasady rytmiczności i koncentracji czynności,	
Ocena pracy dochodzeniowo – śledczej w postępowaniach przygotowawczych trwających powyżej trzech miesięcy, w aspekcie przestrzegania procedur, rytmiczności i terminowości wykonywanych czynności w KPP w Wadowicach.	a) nieprzestrzeganie wymogów Wytycznych Nr 3 Komendanta Głównego Policji z dnia 30 sierpnia 2017 r. w sprawie wykonywania niektórych czynności dochodzeniowo-śledczych przez policjantów, w szczególności z ujednoliceniami § 98 pkt. 1 - 4 i § 99 pkt. 1 – 3,	a) nieprawidłowa praktyki współpracy z Prokuraturą Rejonową w Wadowicach,
Ocena zadań w obszarze przemocy w rodzinie – procedura „Niebieskie Karty” oraz wydawanie nakazu natychmiastowego opuszczenia wspólnie zajmowanego mieszkania i jego bezpośredniego otoczenia lub zakazu zbliżania się do mieszkania i jego bezpośredniego otoczenia w KPP w Brzesku i w KMP w Krakowie.	a) nieprzeprowadzenie wymaganych wizyt sprawdzających stan bezpieczeństwa osoby, co do której istnieje podejrzenie, że jest dotknięta przemocą w rodzinie, b) kilkudniowe opóźnienia w realizacji pierwszej wizyty sprawdzającej, c) brak udokumentowania w teczkach zagadnieniowych „Przemoc w rodzinie” szczegółowych czynności wykonanych w ramach prowadzonego nadzoru nad realizacją działań,	a) nieznanie obowiązujących przepisów, b) nieprawidłowe udokumentowanie realizacji czynności,
Ocena obciążenia sprawami policjanta Zespołu ds. Wykroczeń Wydziału Prewencji KPP w Chrzanowie na tle innych funkcjonariuszy, warunków pracy w/w oraz sprawowanego nad nim nadzoru służbowego.	a) przypadki wielomiesięcznych okresów beczynności w sprawach o wykroczenia.	a) brak skutecznego nadzoru ze strony przełożonych, b) obciążenie sprawami o wykroczenia, c) wakaty w komórce odpowiedzialnej za prowadzenia spraw o wykroczenia.

6. Kontrolerzy Wydziału Kontroli KWP w Krakowie nie stwierdzili istotnych nieprawidłowości, które skutkowałyby sformułowaniem kluczowych (krytycznych) zaleceń pokontrolnych.

7. Kontrole prowadzone przez Wydział Kontroli KWP w Krakowie wpłynęły w głównej mierze na podniesienie poziomu wykonywanych zadań. W wyniku zrealizowanych przedsięwzięć najczęściej uzyskano następujące efekty:

- wyeliminowano ujawnione nieprawidłowości i uchybienia,
- poprawiono komunikację wewnętrzną w kontrolowanych jednostkach, warunki służby i pracy, poziom wykonywanych czynności służbowych oraz dyscyplinę służbową,
- podniesiono poziom znajomości przepisów wśród funkcjonariuszy realizujących pracę operacyjną z wykorzystaniem funduszu operacyjnego oraz wykonujących czynności w zakresie procedury antyprzemocowej i „Niebieskie Karty”,
- wzmocniono system kontroli zarządczej,
- usprawniono proces zbierania i wymiany informacji,
- wzmożono nadzór nad kontrolowaną problematyką,

- zweryfikowano i uzupełniono dane znajdujące się w bazach policyjnych,
- zapewniono zgodność działalności z przepisami prawa oraz procedurami wewnętrznymi,
- usprawniono obieg dokumentacji.

8. Analogicznie do lat ubiegłych, zespoły kontrolne Wydziału Kontroli w ramach prowadzonej działalności stosowały wypracowane algorytmy (dobre praktyki), tj.:

- roczną ocenę działalności kontrolnej Wydziału,
- samoocenę w ramach kontroli zarządczej,
- obowiązek samodoskonalenia,
- platformę e-learning funkcjonującą w ramach ogólnodostępnego folderu Wydziału,
- analizę potrzeb szkoleniowych i tworzenie na jej podstawie rocznego planu szkoleń,
- szkolenia z udziałem przedstawicieli podmiotów zewnętrznych oraz osób posiadających wiedzę specjalistyczną,
- ankiety wśród skontrolowanych jednostek.

Sporz. 2 egz.

1 egz. - Biuro Kontroli KGP

2 egz. - a/a

Opracował

nadkom. Tomasz Feliks

Tel. 83 54 849