

„ZATWIERDZAM”

Kraków, dnia 5 marca 2024 roku

p.o. KOMENDANT WOJEWÓDZKI POLICJI  
w KRAKOWIE  
insp. Piotr Morajko  
AZ.033.1.2024

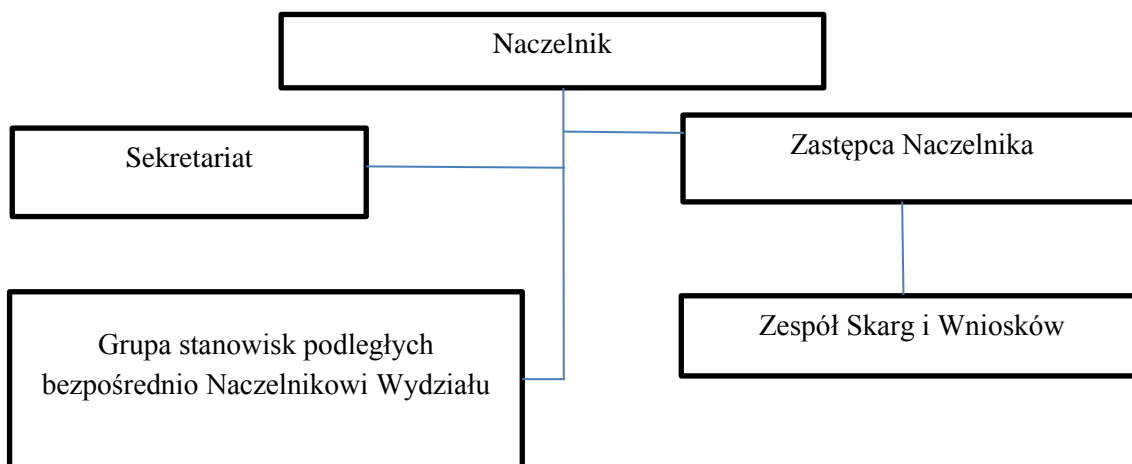
## SPRAWOZDANIE

z działalności kontrolnej Wydziału Kontroli KWP w Krakowie za 2023 rok.

W roku sprawozdawczym Wydział Kontroli KWP w Krakowie realizował kontrole, zgodnie z *Planem kontroli* Wydziału Kontroli Komendy Wojewódzkiej Policji w Krakowie na rok 2023, znak sprawy AZ.033.3.2022.

Działalność kontrolną prowadzono w oparciu o przepisy ustawy z dnia 15 lipca 2011 roku *o kontroli w administracji rządowej* /Dz. U. z 2020 r., poz. 224/ oraz decyzji nr 65 Ministra Spraw Wewnętrznych z dnia 31 maja 2012 roku *w sprawie wprowadzenia do stosowania wytycznych w zakresie zasad i trybu przeprowadzania kontroli w urzędach obsługujących organy lub w jednostkach organizacyjnych podległych lub nadzorowanych przez Ministra Spraw Wewnętrznych* /Dz. Urz. MSW poz. 43 ze zm./. W toku czynności kontrolnych stosowano *Standardy kontroli w administracji rządowej* z dnia 31 sierpnia 2017 roku.

Schemat organizacyjny Wydziału Kontroli (stan etatowy, fluktuacja kadry).



Wydział Kontroli KWP w Krakowie liczy 29 etatów, w tym 25 policyjnych i 4 pracownicze, z czego 2 w korpusie służby cywilnej (starszy inspektor, starszy specjalista - mianowany urzędnikiem służby cywilnej) oraz 2 stanowiska pracownicze nieobjęte mnożnikowym systemem wynagradzania (sekretarka, starszy technik). Czynności kontrolne realizowało siedemnastu policjantów oraz pracownik Policji (ksc).

W roku 2023 fluktuacja w Wydziale Kontroli KWP w Krakowie przebiegała w następujący sposób. Przed 1 marca 2023 roku siedmiu funkcjonariuszy odeszło ze służby na zaopatrzenie emerytalne. Uwolnione stanowiska służbowe na przestrzeni roku 2023 zostały uzupełnione częściowo. Na dzień 31 grudnia 2023 roku nieobsadzone pozostawały dwa policyjne stanowiska kontrolerów. /na dzień 29 lutego 2024 liczba wakujących stanowisk wynosi 3./

## 1. Liczba kontroli przeprowadzonych w 2023 roku przez Wydział Kontroli KWP w Krakowie.

Kontrole		Kontrole				Ogółem
		Tryb zwykły	Tryb uproszczony	Planowe	Poza planem	
przeprowadzonych kontroli		32	0	32	0	32
skontrolowanych podmiotów		32	0	32	0	32
Skierowanych w wyniku kontroli:	wniosek do prokuratury w celu wszczęcia postępowania przygotowawczego	0	0	0	0	0
	wniosek o wszczęcie postępowań dyscyplinarnych	0	0	0	0	0
	zawiadomień o naruszeniu dyscypliny finansów publicznych	0	0	0	0	0
	innych zawiadomień (np. do CBA)	0	0	0	0	0
kontroli rozpoczętych a niezakończonych w okresie sprawozdawczym (są to kontrole, w których na dzień 31.12.2023 r. czynności kontrolne były w trakcie realizacji, lub brak było podpisanego protokołu przez kontrolera)		0	0	0	0	0
niezrealizowanych kontroli zaplanowanych na 2023 r.		0	0	0	0	0
średniego czasu trwania kontroli w dniach roboczych		42	0	42	0	42

W wyniku przeprowadzonych i zakończonych w 2023 roku kontroli nie skierowano wniosków i zawiadomień, o których mowa w zamieszczonej powyższej tabeli.

## 2. Wyniki kontroli zakończonych w 2023 roku.

<u>Wyniki oceny kontroli</u>	<u>Liczba zakończonych kontroli</u>
Pozytywne	12

Pozytywne z uchybieniami	5
Pozytywne z nieprawidłowościami	15
Negatywne	0

### 3. Obszary działalności kontrolnej, których dotyczyły kontrole zakończone w 2023 r.

<u>Obszar kontroli</u>	<u>Liczba zakończonych kontroli</u>
<b>Finanse publiczne w zakresie:</b> <ul style="list-style-type: none"> <li>- wydatkowanie środków publicznych (w tym Unii Europejskiej);</li> <li>- pozyskiwanie dochodów;</li> <li>- udzielanie i rozliczanie dotacji;</li> <li>- udzielanie zamówień publicznych;</li> <li>- zawieranie umów cywilnoprawnych;</li> <li>- inne w obszarze finanse publiczne (jakie):</li> </ul>	0
<b>Gospodarowanie majątkiem publicznym w zakresie:</b> <ul style="list-style-type: none"> <li>- zbywanie, najem, dzierżawa składników majątku trwałego, inwentaryzacja;</li> <li>- korzystanie z zasobów jednostki (np. karty płatnicze, samochody służbowe, telefony);</li> <li>- prywatyzacja;</li> <li>- inne w obszarze gospodarowanie majątkiem publicznym (jakie):</li> <li>- <b>gospodarowanie funduszem operacyjnym Policji,</b></li> <li>- <b>prawidłowość przeprowadzonych postępowań administracyjnych w sprawach przyznawania i cofania świadczeń mieszkaniowych oraz przyznawanie pomocy finansowej na uzyskanie lokalu mieszkalnego,</b></li> <li>- <b>prawidłowość przekazywania mienia i przejmowanie odpowiedzialności materialnej za przekazane mienie w jednostkach Policji,</b></li> </ul>	7 4 3
<b>Wykonywanie zadań merytorycznych, tj. zadań dla których jednostka została powołana/utworzona w zakresie:</b> <ul style="list-style-type: none"> <li>- realizacja programów rządowych/miejscowych i strategii/itp. (jakich);</li> <li>- priorytety wskazane w planie działalności Ministra/Wojewody (jakie);</li> <li>- zadania własne jednostki kontrolowanej (jakie);</li> <li>- postępowanie administracyjne;</li> <li>- projekty realizowane w ramach programów operacyjnych</li> <li>- inne w obszarze wykonywania zadań merytorycznych (jakie):</li> <li>- <b>procedura dyscyplinarna,</b></li> <li>- <b>poszukiwania osób zaginionych,</b></li> <li>- <b>poszukiwania osób ukrywających się,</b></li> <li>- <b>procedura wykorzystywania kamer nasobnych,</b></li> <li>- <b>realizowanie zadań bezpieczeństwa na drogach,</b></li> <li>- <b>prowadzenie postępowań przygotowawczych trwających powyżej trzech miesięcy,</b></li> </ul>	1 4 3 3 3 2
<b>Zarządzanie kadrami w zakresie:</b> <ul style="list-style-type: none"> <li>- oświadczenia majątkowe;</li> <li>- szkolenia;</li> <li>- oceny pracowników;</li> <li>- nawiązywanie i rozwiązywanie stosunku pracy;</li> <li>- obsada wyższych stanowisk;</li> <li>- inne w obszarze zarządzania kadrami (jakie):</li> </ul>	0
<b>Procesy legislacyjne w zakresie:</b> <ul style="list-style-type: none"> <li>- przebieg procesu legislacyjnego;</li> <li>- działalność lobbingowa;</li> <li>- dostosowanie regulacji wewnętrznych do przepisów prawa;</li> <li>- wprowadzenie regulacji wewnętrznych;</li> <li>- OSR;</li> <li>- inne w obszarze procesy legislacyjne.</li> </ul>	0
<b>Księgowość i sprawozdawczość w zakresie:</b> <ul style="list-style-type: none"> <li>- prowadzenie ewidencji księgowej;</li> <li>- sporządzanie sprawozdań;</li> <li>- inne w obszarze księgowości i sprawozdawczości.</li> </ul>	0
<b>Upublicznianie informacji w zakresie:</b>	

<ul style="list-style-type: none"> <li>- udostępnianie informacji na wniosek lub w BIP;</li> <li>- informowanie (np. o działalności na stronach internetowych);</li> <li>- inne w obszarze upublicznianie informacji.</li> </ul>	0
<b>Przestrzeganie zasad etycznych w zakresie:</b> <ul style="list-style-type: none"> <li>- zachowanie bezstronności i niezależności;</li> <li>- przeciwdziałanie nepotyzmowi i kumoterstwu;</li> <li>- działania antykorupcyjne;</li> <li>- inne w obszarze przestrzegania zasad etycznych.</li> </ul>	0
<b>Działalność kontrolna oraz postępowanie ze skargami i wnioskami</b>	2
<b>Informatyzacja działalności/Bezpieczeństwo IT</b>	0
<b>Zarządzanie, realizacja i kontrola programów finansowych z udziałem środków pochodzących z Unii Europejskiej</b>	0
<b>Inny obszar/inne obszary</b> Proszę wymienić obszar lub obszary działalności kontrolnej	0

**4. Obszary kontroli, w których stwierdzono najistotniejsze/kluczowe nieprawidłowości skutkujące, w szczególności:**

- a) sformułowaniem kluczowych (krytycznych) zaleceń pokontrolnych/ wniosków<sup>1</sup>,
- b) skierowaniem zawiadomień do właściwych organów,
- c) oceną pozytywną z nieprawidłowościami lub negatywną.

<b>Obszar kontroli</b>	<b>Nieprawidłowość</b>	<b>Przyczyny powstania nieprawidłowości</b>
<p>Ocena organizacji przyjmowania, rozpatrywania i załatwiania skarg i wniosków w KPP w Krakowie i Oświęcimiu.</p>	<ol style="list-style-type: none"> <li>a) brak rejestracji skargi,</li> <li>b) prowadzenie rejestru i przechowywanie akt w sposób uniemożliwiający kontrolę przebiegu i terminów załatwiania poszczególnych skarg,</li> <li>c) niewłaściwy sposób załatwiania skarg pod kątem wymogów formalnych wskazanych w art. 238 k.p.a.,</li> <li>d) nieprzestrzeganie terminowości w skargach przesłanych według właściwości na podstawie art. 231 k.p.a.,</li> </ol>	<ol style="list-style-type: none"> <li>a) brak doświadczenia oraz omyłkowe działanie,</li> <li>b) nieprawidłowa rejestracja skargi,</li> <li>c) niewłaściwy obieg dokumentacji,</li> </ol>
<p>Ocena prowadzenia poszukiwań osób ukrywających się przed organami ścigania lub wymiarem sprawiedliwości w KPP w Wieliczce, Chrzanowie i Proszowicach.</p>	<ol style="list-style-type: none"> <li>a) brak informacji o sprawdzeniu kontaktów rodzinnych poszukiwanych,</li> <li>b) niewystarczające czynności zmierzające do ustalenia członków rodziny i kontaktów przestępczych,</li> <li>c) czynności poszukiwawcze opierały się wyłącznie na systematycznych sprawdzeniach jednego miejsca przez dzielnicowych, a nie czynnościach operacyjno – rozpoznawczych zmierzających do ustalenia faktycznego miejsca pobytu poszukiwanego,</li> <li>d) opóźnienia w sprawdzeniu miejsc zamieszkania,</li> <li>e) znikoma ilość wykonanych w sprawach czynności operacyjno -rozpoznawczych,</li> <li>f) przekroczony termin rejestracji,</li> <li>g) brak wydruków z baz: ksip, pesel i osadzony potwierdzających sprawdzenia osób poszukiwanych,</li> </ol>	<ol style="list-style-type: none"> <li>a) obciążenie innymi zadaniami, skutkujące przeoczeniem lub niewykonaniem niektórych czynności,</li> <li>b) prowadzenie dużej ilości spraw poszukiwawczych, realizacją dyżurów zdarzeniowych oraz wykonywaniem zatrzymania osób w trybie art. 308,</li> <li>c) zwłoka w rejestracji poszukiwania spowodowana była niewłaściwym obiegiem poczty, dekretacją przelożonych oraz zmianowym trybem pracy,</li> </ol>
<p>Ocena czynności w sprawach poszukiwań osób zaginionych w KMP w Nowym Sączu i KPP w Suchoj Beskidzkiej.</p>	<ol style="list-style-type: none"> <li>a) stosowanie nieaktualnych druków,</li> <li>b) brak oświadczenia zgody na publikację wizerunku osoby zaginionej,</li> <li>c) braki bądź rozbieżności w ramach jednej sprawy podczas wskazania poziomu poszukiwań, a także brak zatwierdzenia poziomów poszukiwań,</li> <li>d) brak sporządzania notatki służbowej z dodatkowymi ustaleniami i informacjami dot. osoby zaginionej,</li> <li>e) nieudokumentowanie powiadomienia osoby</li> </ol>	<ol style="list-style-type: none"> <li>a) omyłki pisarskie, przeoczenia, pośpiech,</li> <li>b) niewielkie doświadczenie zawodowe,</li> </ol>

<sup>1</sup> **Kluczowe (krytyczne) zalecenie/wniosek** – niewykonanie skutkuje utrzymaniem lub doprowadzi do powstania takiej nieprawidłowości, która poważnie zagraża lub uniemożliwia realizację zadań kontrolowanej jednostki lub takie zalecenie/wniosek/rekomendacja, którego celem nie jest usunięcie nieprawidłowości, ale wprowadzenia istotnych zmian systemowych.

	uprawnionej o odnalezieniu zaginionego,	
Ocena wykorzystania kamer nasobnych przez policjantów oraz wykonywanie nadzoru w tym zakresie w KPP w Krakowie, Zakopanem i KP w Tarnów Centrum.	<ul style="list-style-type: none"> <li>a) nieprawidłowe przypisanie ról i uprawnień w systemie RAW,</li> <li>b) niezgodność terminu wykonania kopii nagrania udokumentowanego w ewidencji i systemie RAW,</li> <li>c) nieoznaczenie części materiału jako dowód w systemie RAW,</li> <li>d) niezgodne nadanie uprawnień dla administratora merytorycznego RAW,</li> <li>e) niezgodne z obowiązującą procedurą przekazanie do zatwierdzenia wniosku o nadanie upoważnienia do przetwarzania danych osobowych w systemie RAW,</li> <li>f) założenie jednego konta w systemie operacyjnym dla wszystkich użytkowników logujących się za pomocą konta RPI i RAW,</li> <li>g) logowanie do systemu RAW za pomocą konta RPI przez użytkowników posiadających takie same hasło do logowania,</li> </ul>	<ul style="list-style-type: none"> <li>a) brak znajomości obowiązujących przepisów,</li> <li>b) nieprawidłowe udokumentowanie realizacji czynności,</li> </ul>
Ocena przeprowadzonych postępowań administracyjnych w sprawach przyznawania i cofania świadczeń mieszkaniowych dla policjantów w KPP w Myślenicach.	<ul style="list-style-type: none"> <li>a) przyznawanie prawa do równoważnika na podstawie niepełnej dokumentacji,</li> </ul>	<ul style="list-style-type: none"> <li>a) brak kompleksowej znajomości przepisów prawnych,</li> <li>b) niewłaściwa interpretacja przepisów prawnych,</li> </ul>
Ocena pracy dochodzeniowo – śledczej w postępowaniach przygotowawczych trwających powyżej trzech miesięcy, w aspekcie przestrzegania procedur, rytmiczności i terminowości wykonywanych czynności w KPP w Gorlicach i Zakopanem.	<ul style="list-style-type: none"> <li>a) nieprzestrzeganie wymogów Wytycznych Nr 3 Komendanta Głównego Policji z dnia 30 sierpnia 2017 r. w sprawie wykonywania niektórych czynności dochodzeniowo-śledczych przez policjantów, w szczególności z unormowaniami § 98 pkt. 1 - 4 i § 99 pkt. 1 – 3.</li> <li>b) w ośmiu postępowaniach przygotowawczych czynności wykonywano w sposób nierytmiczny, przewlekłe, wbrew dyspozycji art. 310 § 1 i 2 k.p.k. oraz art. 325i § 1 k.p.k.</li> </ul>	<ul style="list-style-type: none"> <li>a) przyjęcie nieprawidłowej praktyki we współpracy z Prokuraturą Rejonową w Gorlicach i w Zakopanem,</li> </ul>

5. Kontrolerzy Wydziału Kontroli KWP w Krakowie nie stwierdzili istotnych nieprawidłowości, które skutkowałyby sformułowaniem kluczowych (krytycznych) zaleceń pokontrolnych.
6. Wyniki 2 wybranych kontroli, które miały kluczowy/strategiczny wpływ na zmianę lub usprawnienie funkcjonowania kontrolowanych jednostek lub też mogłyby mieć istotne znaczenie w sposobie realizacji przez te jednostki bieżących zadań, co obrazuje celowość i efektywność czynności kontrolnych.

1) W toku kontroli przeprowadzonej w KPP w Krakowie w zakresie *prawidłowości wykorzystania kamer nasobnych przez policjantów oraz sprawowania nadzoru* sprawdzono przyjęte rozwiązania organizacyjne i techniczne w zakresie funkcjonowania Systemu Rejestracji Audio-Wideo (zwany dalej systemem RAW), zgodnie z przepisami zawartymi w Instrukcji użytkownika Systemu Rejestracji Audio-Wideo (RAW), w tym kamer nasobnych pozostających na wyposażeniu policjantów służby prewencyjnej, Instrukcji

systemu Getac Enterprise (wersja 3.106.87.26) oraz Instrukcji prowadzenia i wykorzystania ewidencji kamer nasobnych w SWD Policji. Oceniono również funkcjonowanie systemu ochrony danych osobowych oraz użytkowania kamer pozostających na wyposażeniu KPP w Krakowie, a także nadzór przełożonych nad realizacją czynności służbowych związanych z wykorzystaniem kamer. W wyniku kontroli stwierdzono nieprawidłowości: w przypisaniu ról i uprawnień w systemie RAW, niezgodność terminu wykonania kopii nagrania udokumentowanego w ewidencji i systemie RAW oraz nieoznaczenie części materiału jako dowód w systemie RAW. Badając zagadnienie wskazano przyczyny nieprawidłowości (polegające na braku znajomości obowiązujących przepisów i błędne dokumentowanie realizacji czynności) oraz osoby odpowiedzialne. W następstwie kontroli sformułowano zalecenia przekazania materiału audio-wideo (w celu wykorzystania w prowadzonych postępowaniach: karnych, w sprawach o wykroczenia, dyscyplinarnych lub w ramach czynności wyjaśniających albo dowodowych, mających znaczenie dla takich postępowań) każdorazowo oznaczając materiał jako dowód w systemie RAW. Wskazano także na prawidłowy sposób dokumentowania wykonywanych czynności w prowadzonych ewidencjach i systemie RAW. W wyniku zawartych zaleceń i wniosków Komendant KPP w Krakowie wydał nową decyzję w sprawie funkcjonowania systemu RAW oraz poprawiono efektywność systemu w zakresie zapewnienia właściwego zabezpieczenia dowodów.

2) W wyniku kontroli zrealizowanej w KPP w Myślenicach pn. *Prawidłowość przeprowadzonych postępowań administracyjnych w sprawach przyznawania i cofania świadczeń mieszkaniowych dla policjantów* zbadano i oceniono zagadnienia związane: z przyznawaniem i naliczaniem równoważnika pieniężnego za brak lokalu mieszkalnego, zasadnością wypłat za remont lokalu mieszkalnego oraz dokumentacją i terminowością. Przeprowadzając kontrolę stwierdzono nieprawidłowość polegającą na przyznaniu prawa do równoważnika na podstawie niepełnej dokumentacji oraz przyczynę, wynikającą z braku kompleksowej znajomości przepisów prawnych i niewłaściwej interpretacji przepisów prawnych. W efekcie kontroli sformułowano wnioski i zalecenia polegające na uzupełnieniu brakujących dokumentów i zobowiązaniu osoby odpowiedzialnej za prowadzenie gospodarki mieszkaniowej do przyjmowania właściwych i aktualnych dokumentów mieszkaniowych, a także weryfikacji oświadczeń mieszkaniowych, na podstawie których przyznawane są równoważniki pieniężne za brak oraz remont lokalu mieszkalnego. Działania kontrolne przyczyniły się do poprawy efektywności funkcjonowania podmiotu kontrolowanego, oszczędności finansowych oraz usprawnienia procedur.

7. Kontrole prowadzone przez Wydział Kontroli KWP w Krakowie wpłynęły w głównej mierze na podniesienie poziomu wykonywanych zadań. W wyniku zrealizowanych przedsięwzięć najczęściej uzyskano następujące efekty:

- wyeliminowano ujawnione nieprawidłowości i uchybienia,

- poprawiono komunikację wewnętrzną w kontrolowanych jednostkach, warunki służby i pracy, poziom wykonywanych czynności służbowych oraz dyscyplinę służbową,
- podniesiono poziom znajomości przepisów wśród funkcjonariuszy realizujących pracę operacyjną i dochodzeniowo - śledczą oraz wykonujących czynności w zakresie procedury wykorzystywania kamer nasobnych,
- wzmocniono system kontroli zarządczej,
- usprawniono proces zbierania i wymiany informacji,
- wzmożono nadzór nad kontrolowaną problematyką,
- zweryfikowano i uzupełniono dane znajdujące się w bazach policyjnych,
- zapewniono zgodność działalności z przepisami prawa oraz procedurami wewnętrznymi,
- usprawniono obieg dokumentacji.

8. Analogicznie do lat ubiegłych, zespoły kontrolne Wydziału Kontroli w ramach prowadzonej działalności stosowały wypracowane algorytmy (dobre praktyki), tj.:

- roczną ocenę działalności kontrolnej Wydziału,
- samoocenę w ramach kontroli zarządczej,
- obowiązek samodoskonalenia,
- platformę e-learning funkcjonującą w ramach ogólnodostępnego folderu Wydziału,
- analizę potrzeb szkoleniowych i tworzenie na jej podstawie rocznego planu szkoleń,
- szkolenia z udziałem przedstawicieli podmiotów zewnętrznych oraz osób posiadających wiedzę specjalistyczną,
- ankiety wśród skontrolowanych jednostek.


  
 NACZELNIK  
 Wydziału Kontroli  
 KWP w Krakowie  
 mł. insp. Andrzej Nowak

Sporz. 2 egz.

1 egz. - Biuro Kontroli KGP

2 egz. - a/a

Opracował

nadkom. Tomasz Feliks

Tel. 83 54 849